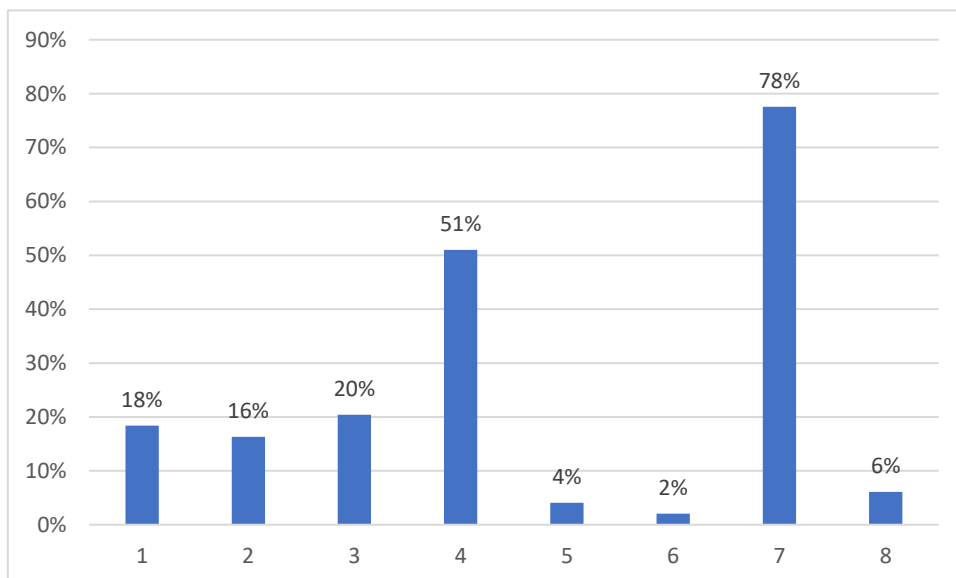
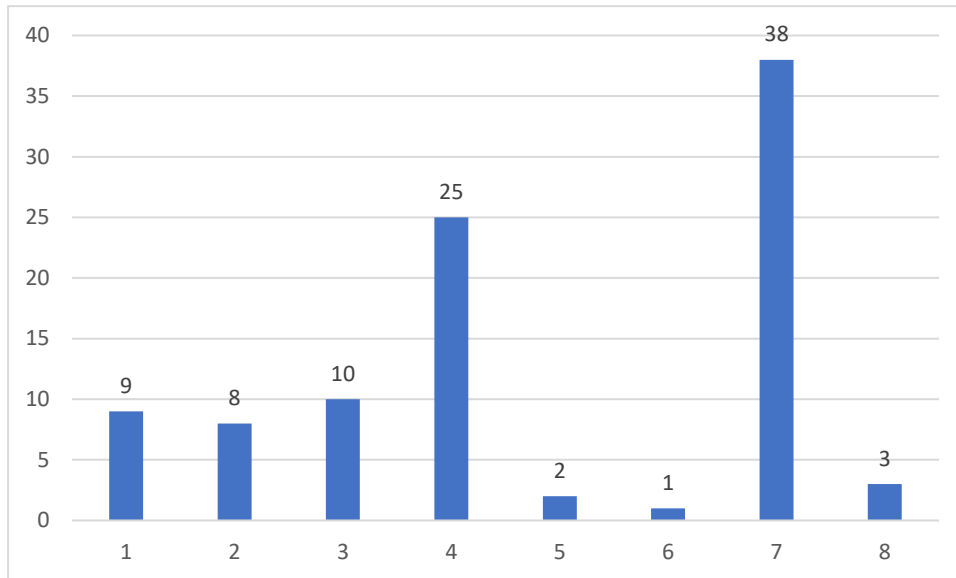


Tema 1. Kystbyernes fremtid; hvilken rolle skal vandet have?

1.a Visioner og prioriteringer

I de kommende mange år skal kystbyernes udvikling tilpasses til den stigende vandstand i havet.

Hvilke udsagn er du mest enig i? (Vælg maks. to)

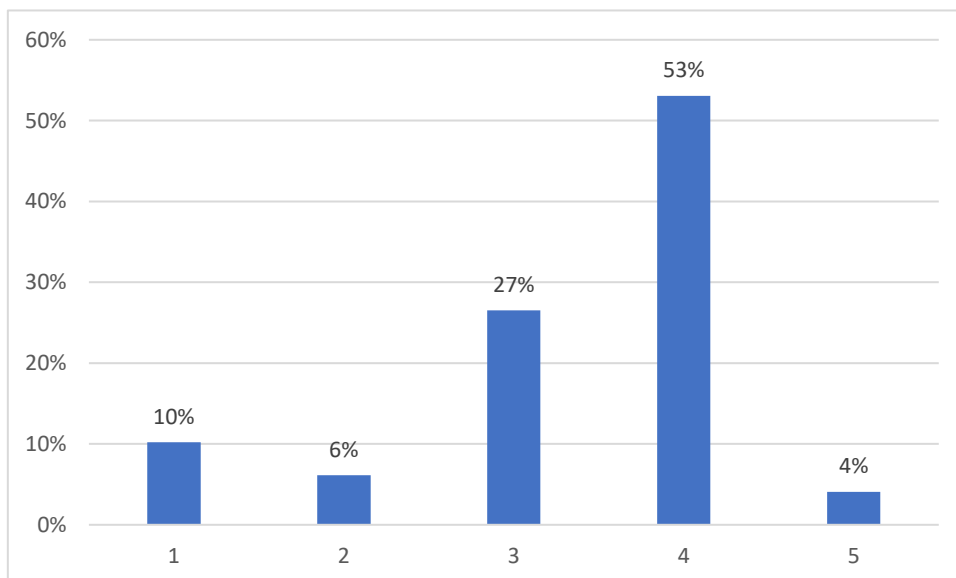
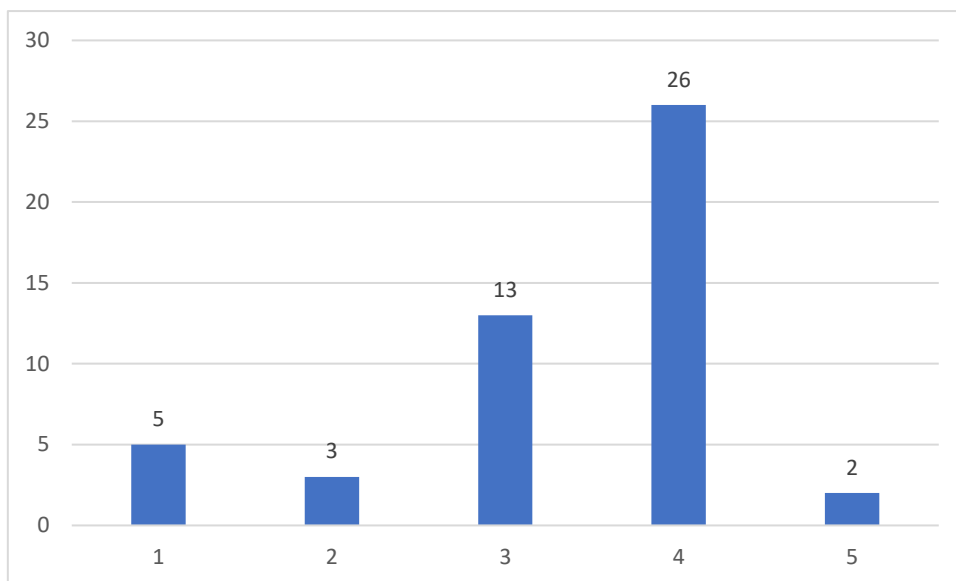


1. Klimatilpasningen skal etableres i form af nyt byggeri ved kysten.
2. Fri adgang til kyst og strand med uforstyrret udsyn over havet og fokus på plads til friluftaktiviteter langs kysten er helt fundamentalt.
3. "Historiske bygninger og kvarterer samt kulturminde er det vigtigste at beskytte mod skader fra vandet"
4. "Infrastruktur og forsyning med el, vand, varme, transport, afløb og renselanlæg er det vigtigste at beskytte mod vandet."
5. "Institutioner med børn, uddannelse, ældre, administration, sundhed og pleje er det vigtigste at beskytte mod vandet."

6. "Folk skal have lov til at bygge og bo også i områder, der er truet af oversvømmelser eller kysterosion."
7. "Byens udvikling skal overholde en samlet og langsigtet helhedsplan, der tager højde for det stigende havniveau."
8. Ved ikke / ønsker ikke at svare.

B. Proces

Hvordan skal processen med at klimatilpasse byen være, og hvor hurtigt skal det gå? Hvilket udsagn er du mest enig i?



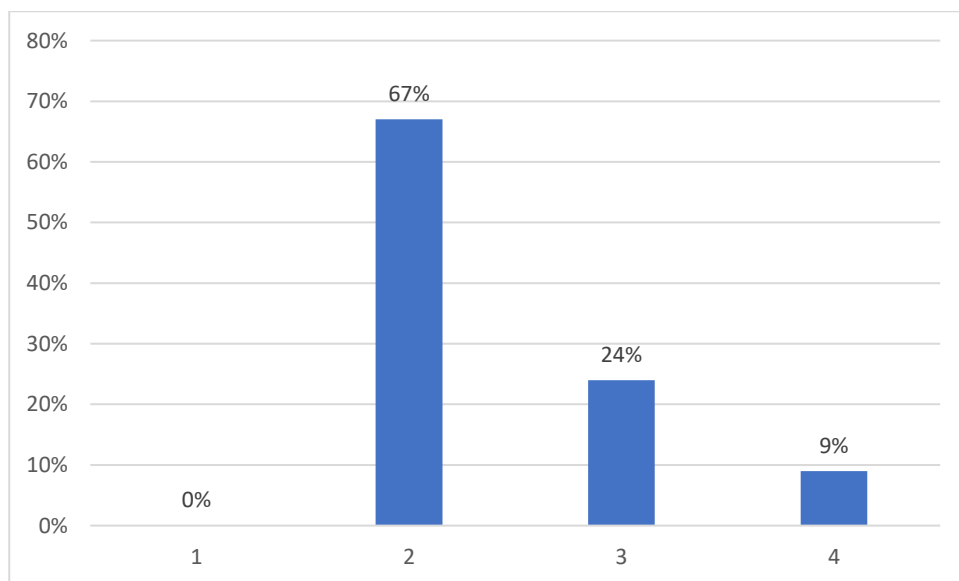
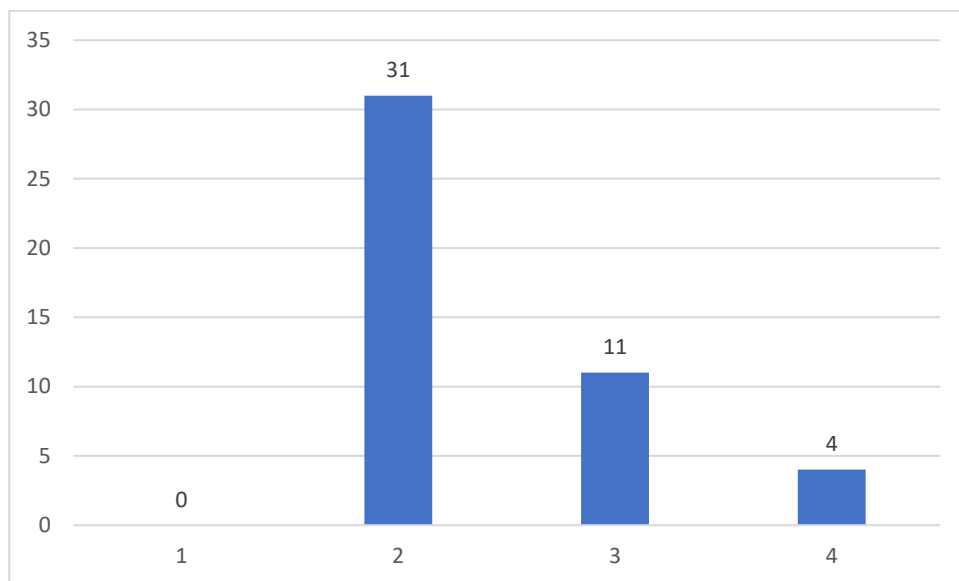
1. Kommunen skal sætte fuld damp under alle initiativer med klimatilpasning hellere i dag end i morgen.
2. Kommunen skal kun sørge for et godt beredskab og sikring af de mest nødvendige funktioner.

3. Kommunen skal sætte et treårigt udrednings- og oplysningsarbejde i gang og inddrage så mange borgere og interesseparter som muligt i en lokal debat om de bedste løsninger før der træffes beslutninger.
4. Der skal udarbejdes en samlet landsplan for klimatilpasningen, der i løbet af tre år udstikker retningslinjerne for kommunernes indsats.
5. Ved ikke / ønsker ikke at svare

Tema 2. Strategier

Scenarierne beskriver tre forskellige strategier, som byerne kan benytte alt efter de lokale forhold.

Men hvilken af strategierne vil du foretrække i situationer, hvor de alle er mulige?



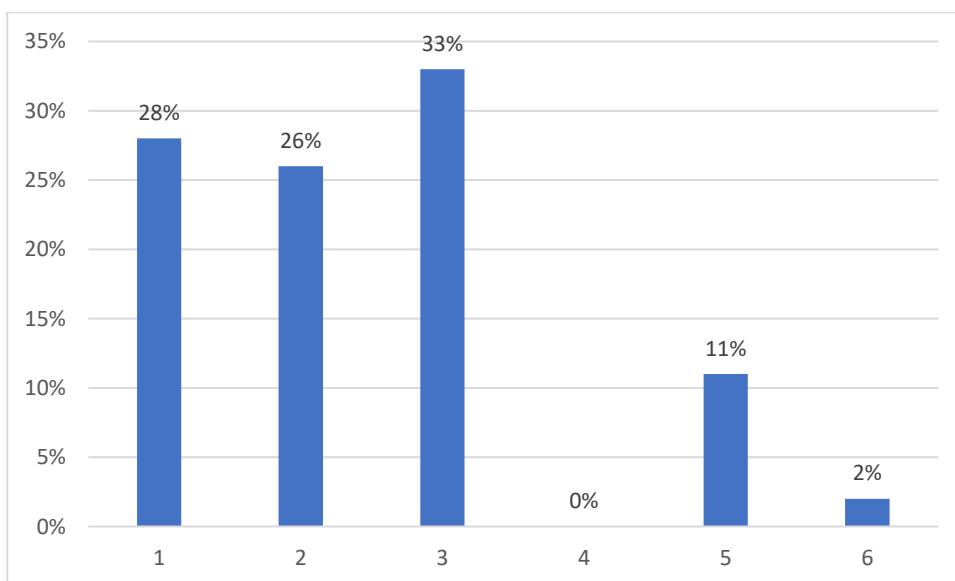
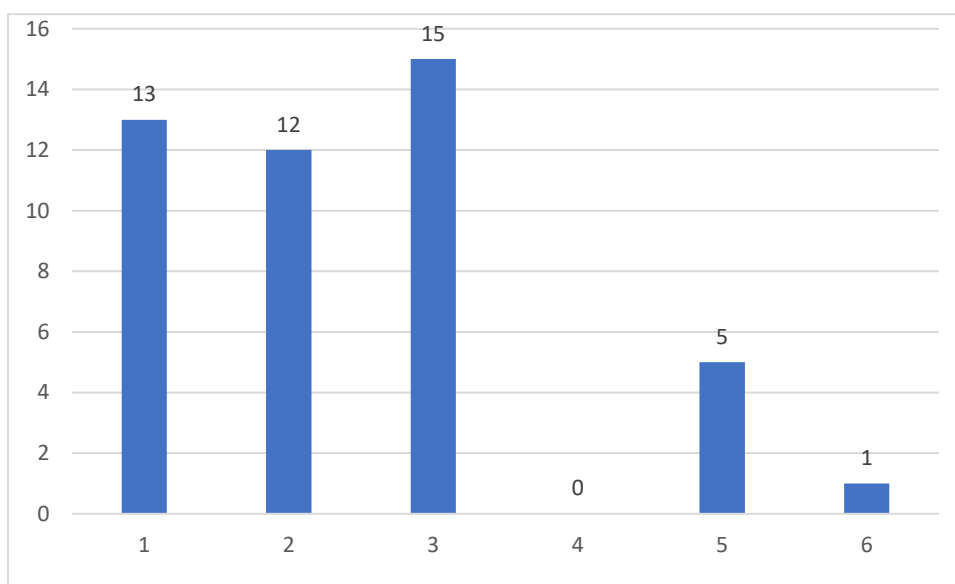
1. Vandet skal holdes ude af alle bydele og den nuværende kystlinje bevares med alle tænkelige midler.

2. Byens indretning og bygninger skal tilpasses havvandet - så vidt teknisk muligt -, så vandet gøres til en del af bybilledet og udnyttes til »blå natur« og rekreative områder.
3. De områder i byen, der er mest udsat for oversvømmelser eller kysterosion skal gradvist overgå til midlertidige aktiviteter, og byudviklingen skal i stedet rettes ind i baglandet.
4. Ved ikke / ønsker ikke at svare

Tema 3. Ansvarsfordeling

Der er mange spillere på banen, men hvem skal bestemme?

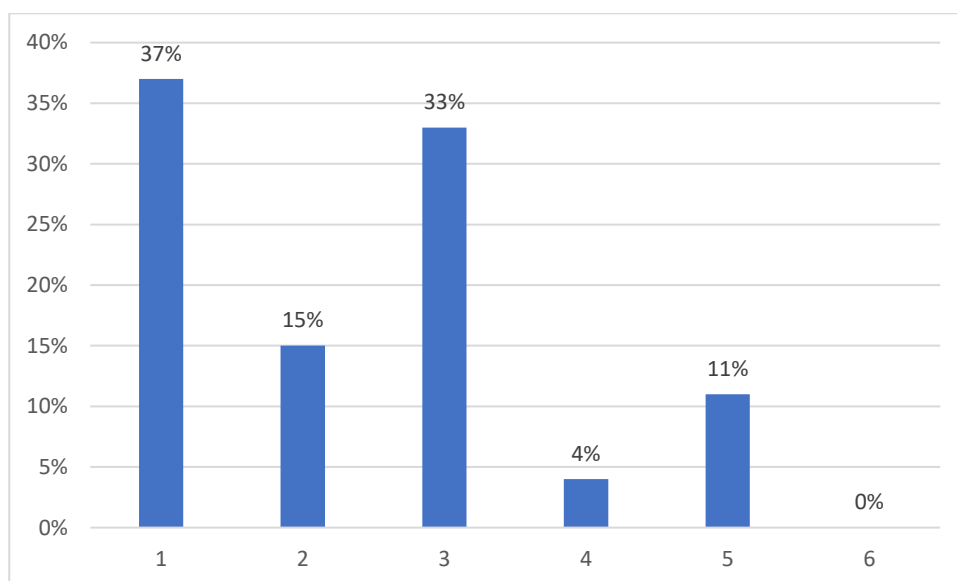
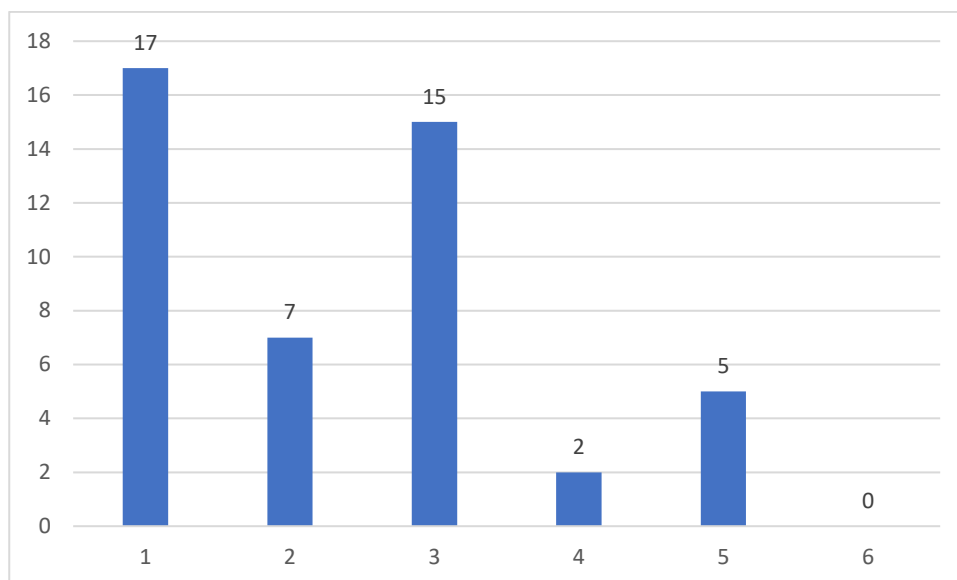
a. Når der skal prioriteres mellem de ovennævnte tre strategier i en kommune?



1. Staten
2. Regionen

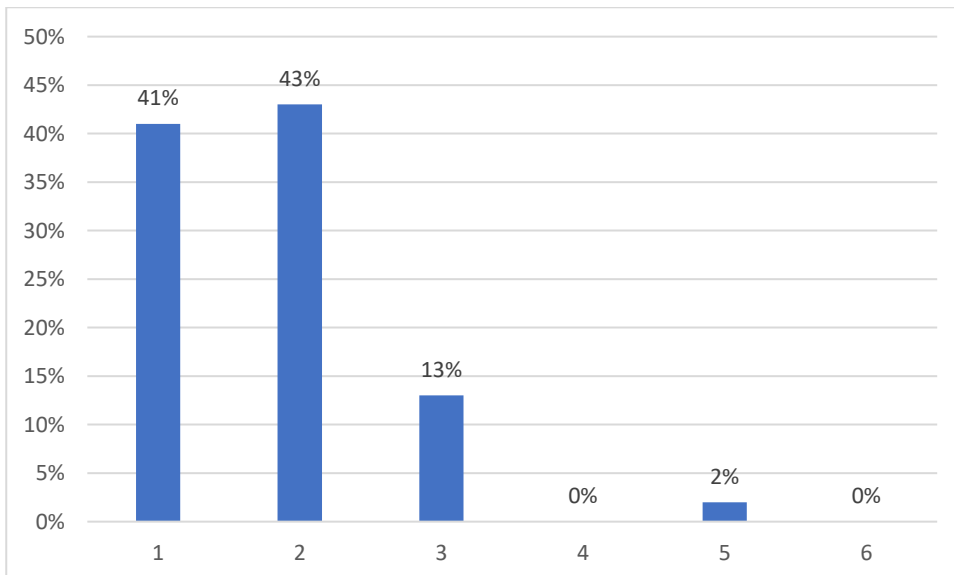
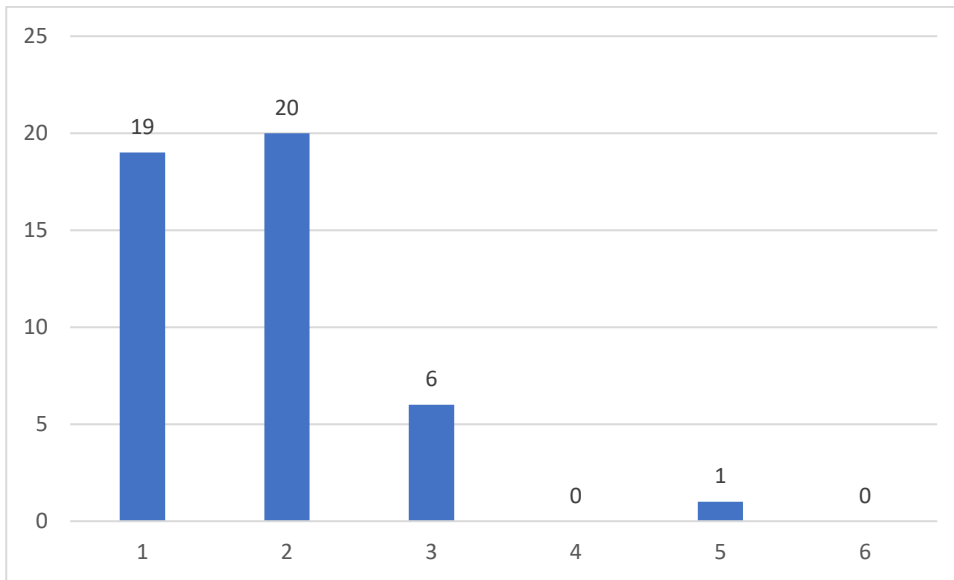
3. Kommunen
4. Lodsejerne
5. Alle borgerne i kommunen
6. Ved ikke / ønsker ikke at svare

b. Når samfundshensyn skal afvejes overfor individuelle hensyn?



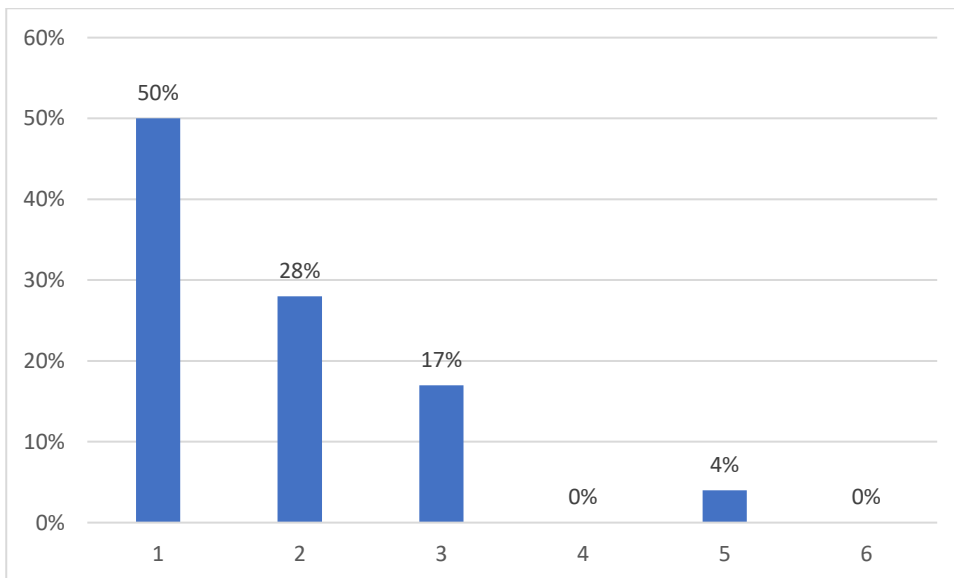
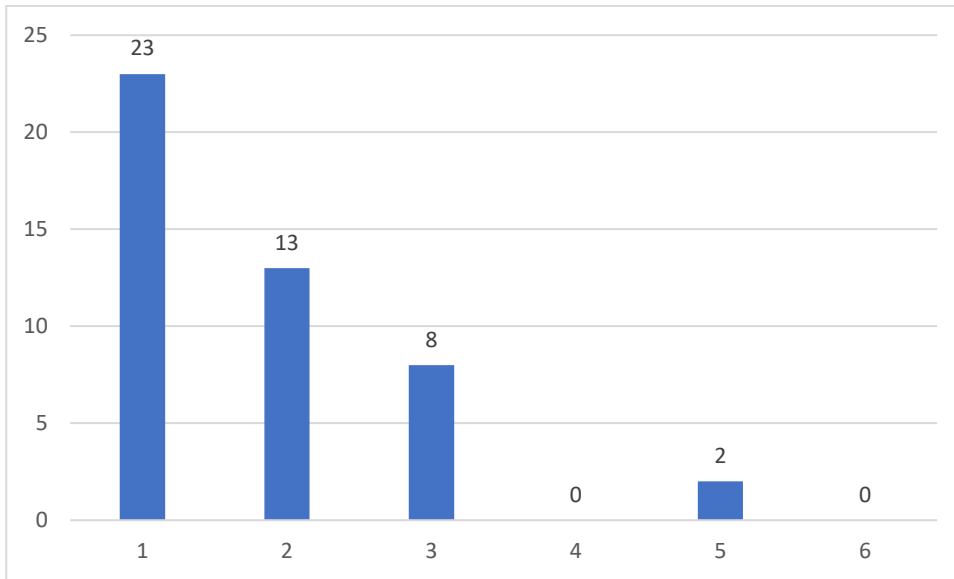
1. Staten
2. Regionen
3. Kommunen
4. Lodsejerne
5. Alle borgerne i kommunen
6. Ved ikke / ønsker ikke at svare

c. Når udfordringen fra havet krydser kommunegrænsen?



1. Staten
2. Regionen
3. Kommunen
4. Lodsejerne
5. Alle borgerne i kommunen
6. Ved ikke / ønsker ikke at svare

d. Når der skal tages stilling til sikringsniveauet?



1. Staten
2. Regionen
3. Kommunen
4. Lodsejerne
5. Alle borgerne i kommunen
6. Ved ikke / ønsker ikke at svare

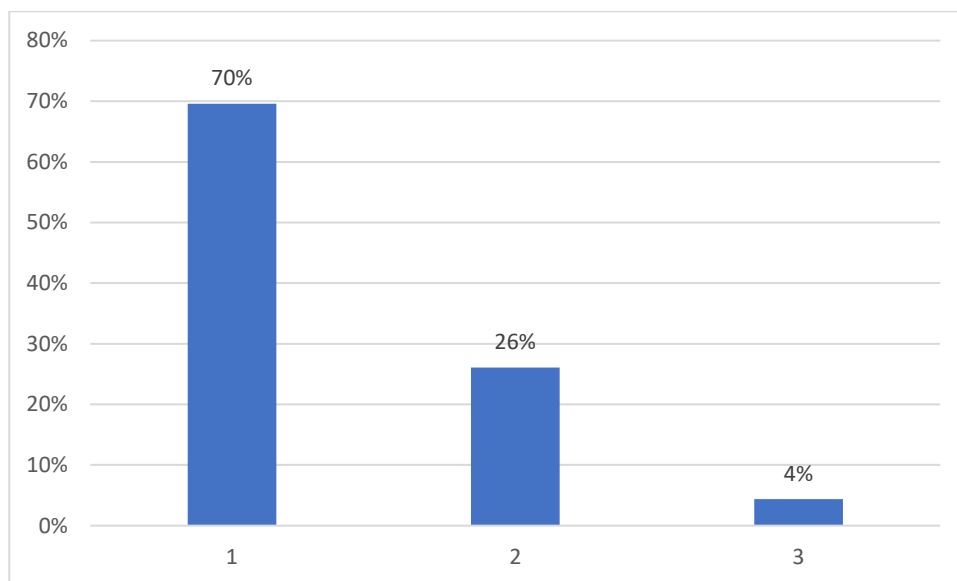
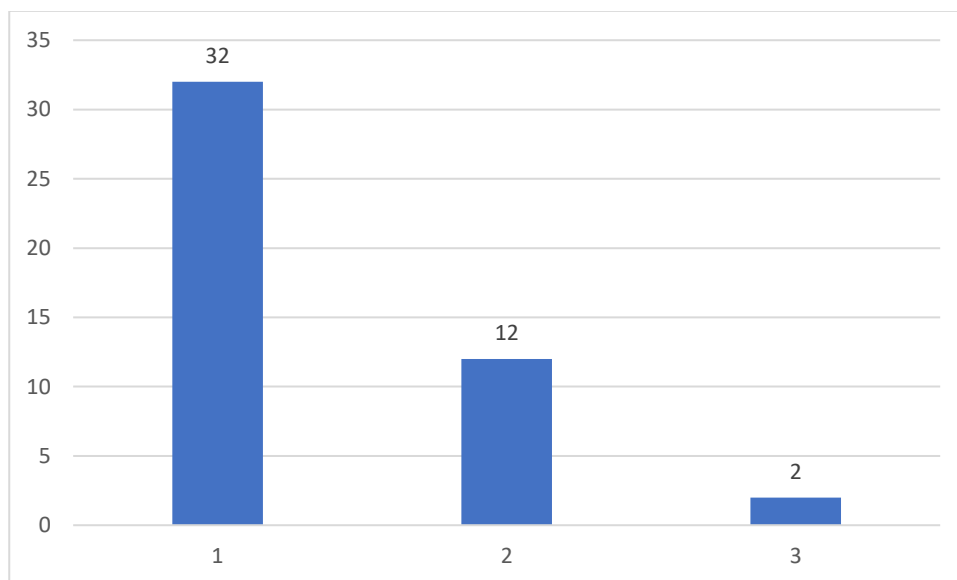
Tema 4. Finansiering

A. Kommunens rolle

I udkanten af byen ligger en mindre bebyggelse, der nu er truet af havet. Husene kan kun beskyttes ved at etablere et dige. Der er mange måder at fordele udgifterne på. Men hvis du kun får valget mellem at bibeholde de nuværende regler, hvor det er lodsejeren, der betaler, og så at

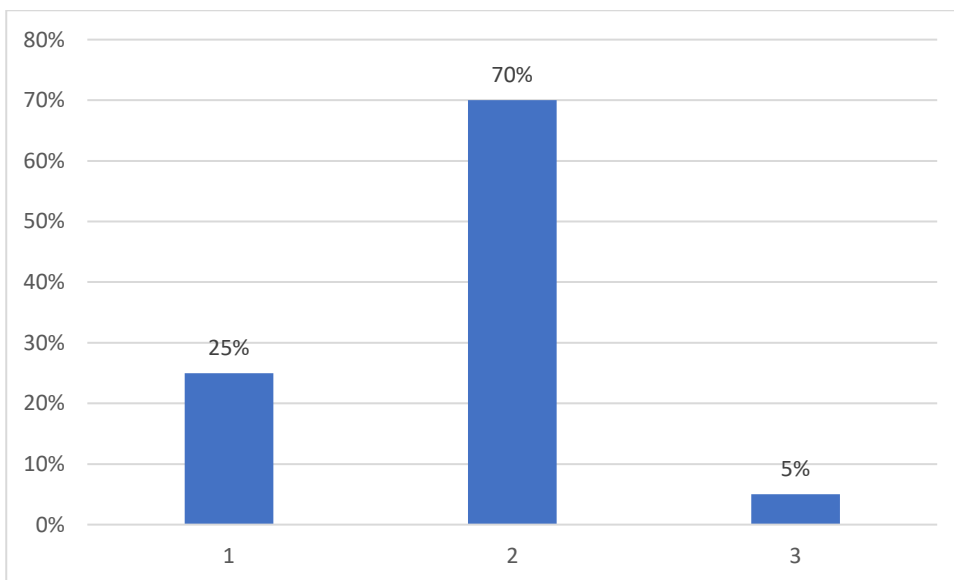
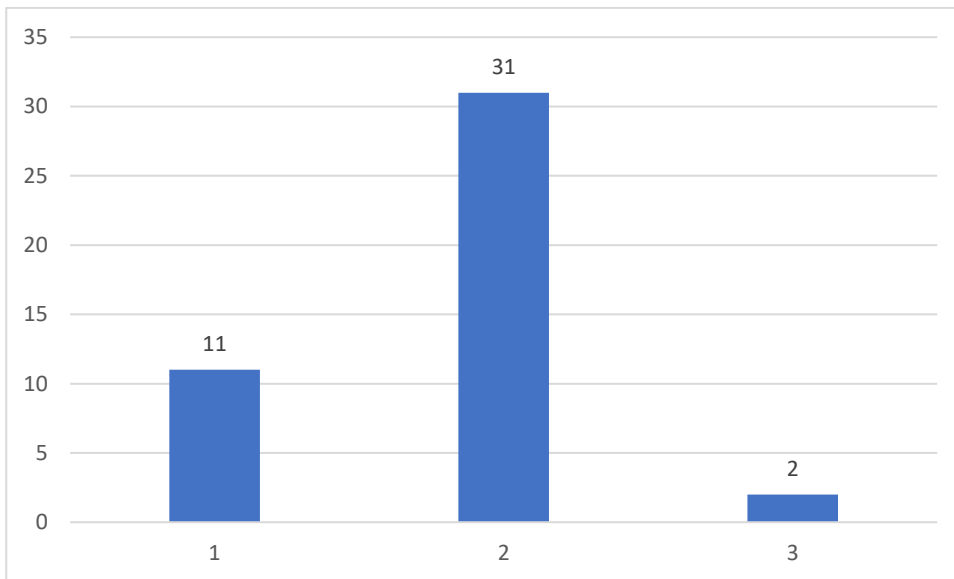
kommunen overtager finansieringen, hvad foretrækker du så?

I et sommerhusområde



1. Lodsejerne skal betale for hovedparten af beskyttelsen
2. Kommunen skal betale for hovedparten af beskyttelsen
3. Ved ikke / ønsker ikke at svare

I et område med helårshuse

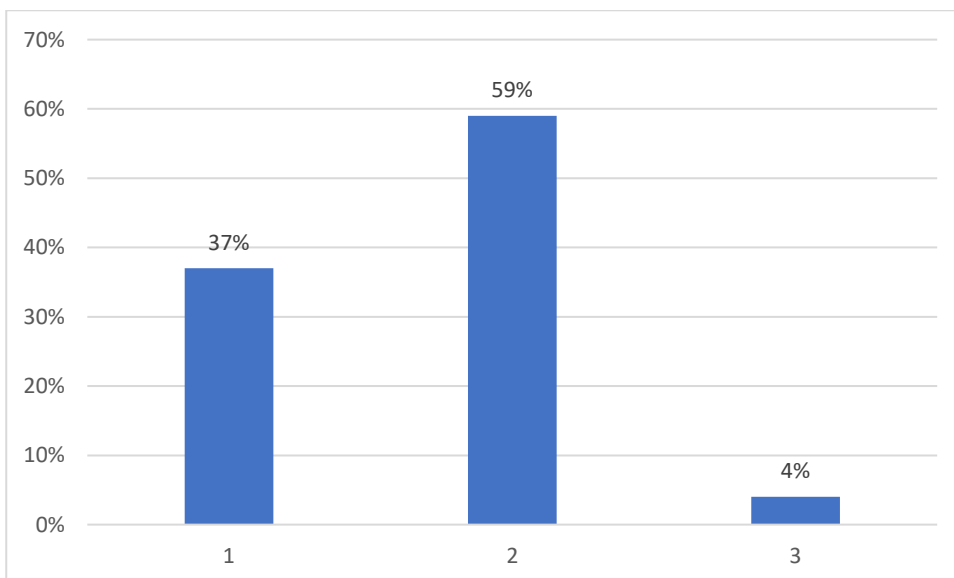
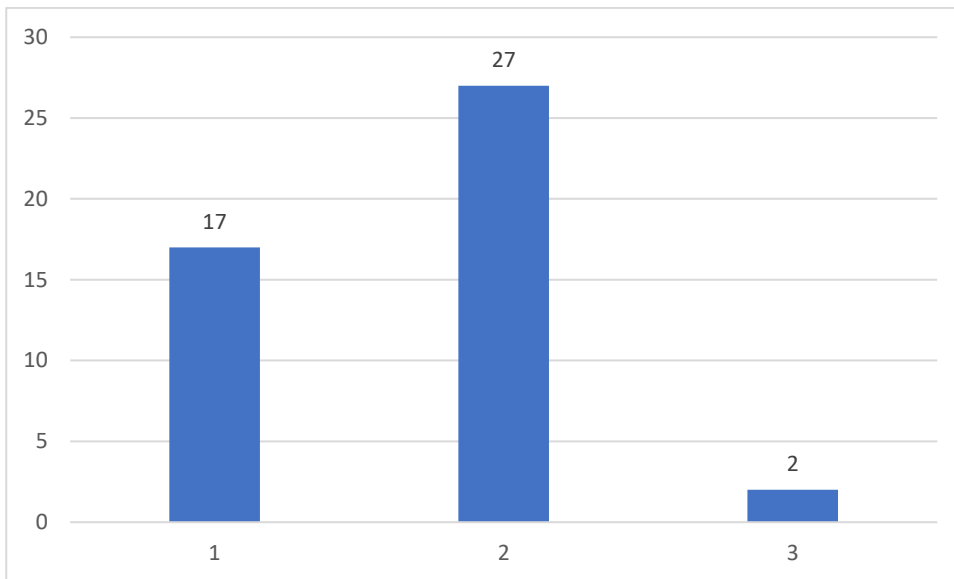


1. Lodsejerne skal betale for hovedparten af beskyttelsen
2. Kommunen skal betale for hovedparten af beskyttelsen
3. Ved ikke / ønsker ikke at svare

B. Kompensation

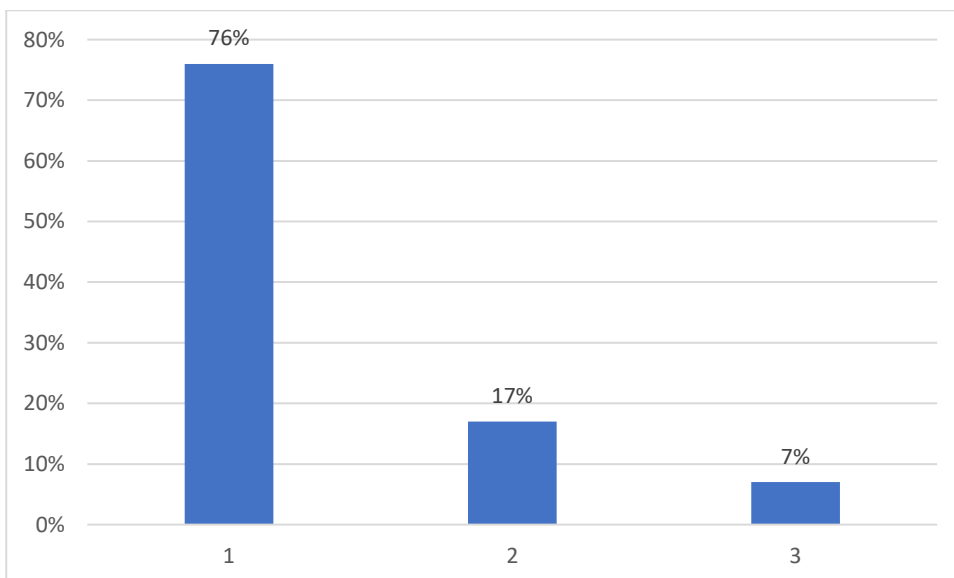
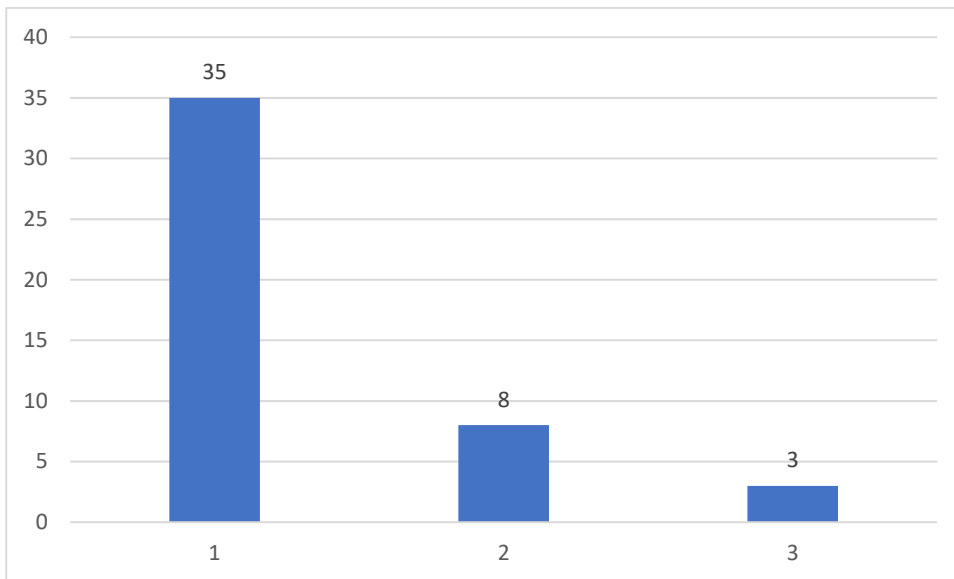
Hvis det ikke længere er teknisk eller økonomisk realistisk at beskytte husene, skal lodsejerne så kompenseres af det offentlige, så de kan etablere sig et andet sted?

Hvis det er et sommerhusområde?



1. Ja
2. Nej
3. Ved ikke / ønsker ikke at svare

I et område med helårshuse

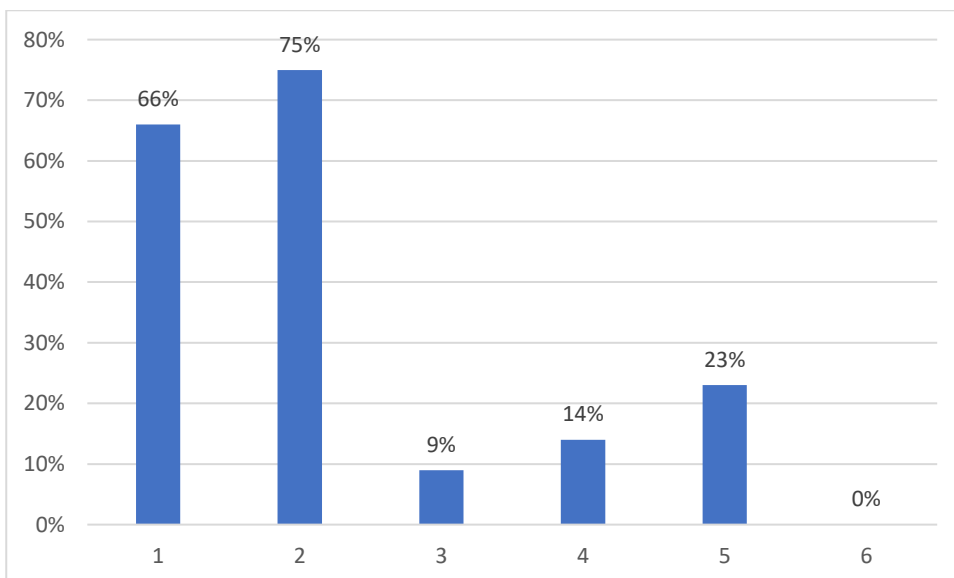
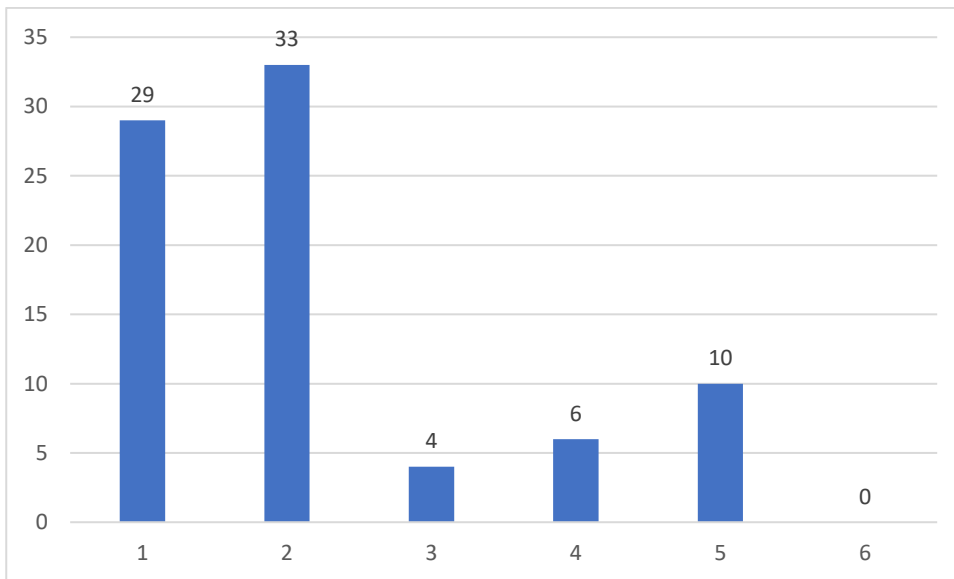


1. Ja
2. Nej
3. Ved ikke / ønsker ikke at svare

C. Større klimatilpasningsprojekter

Ved finansiering af klimatilpasningsprojekter, der beskytter større områder centralt i byen med høj andel af private interesser, hvem skal så bidrage med hovedparten?

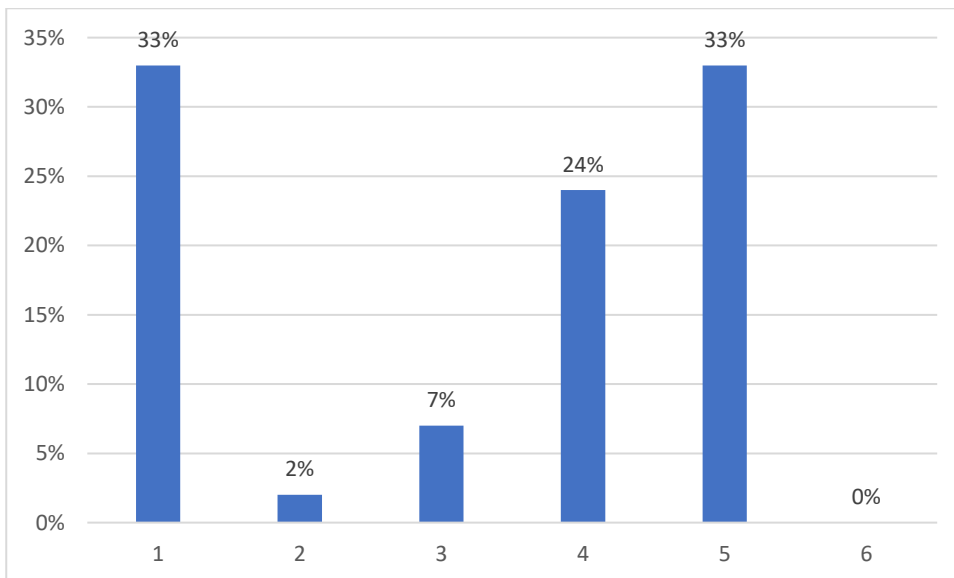
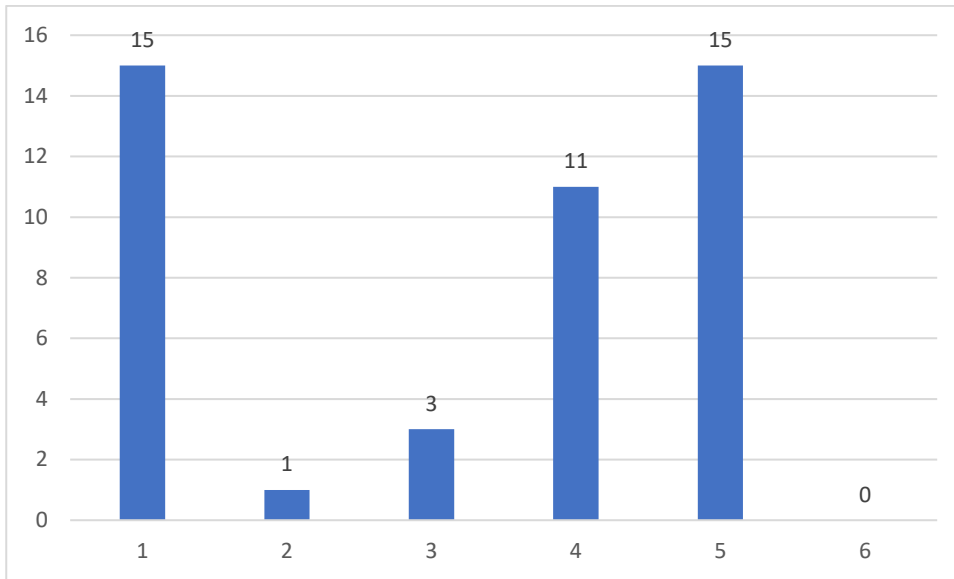
Vælg højst to muligheder.



1. Stormrådet og forsikringsselskaberne skal bidrage til forebyggelse af skader
2. Staten, f.eks. gennem en national klimafond
3. Forsyningsselskaberne
4. Kommunerne
5. De enkelte lodsejere
6. Ved ikke / ønsker ikke at svare

D. Udfordringer

Hvilken udfordring anser du, som den største ved finansiering af områder, der skal klimasikres for oversvømmelse?



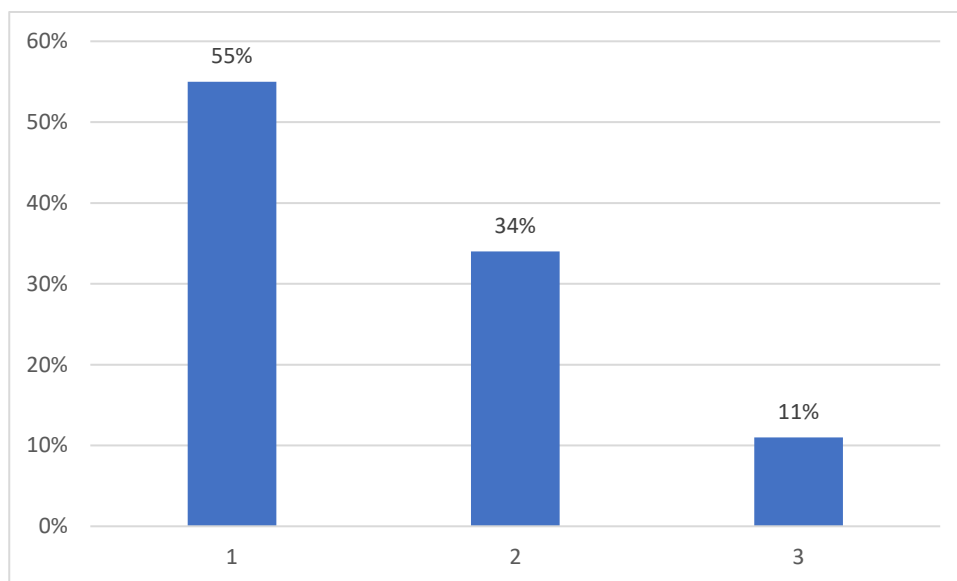
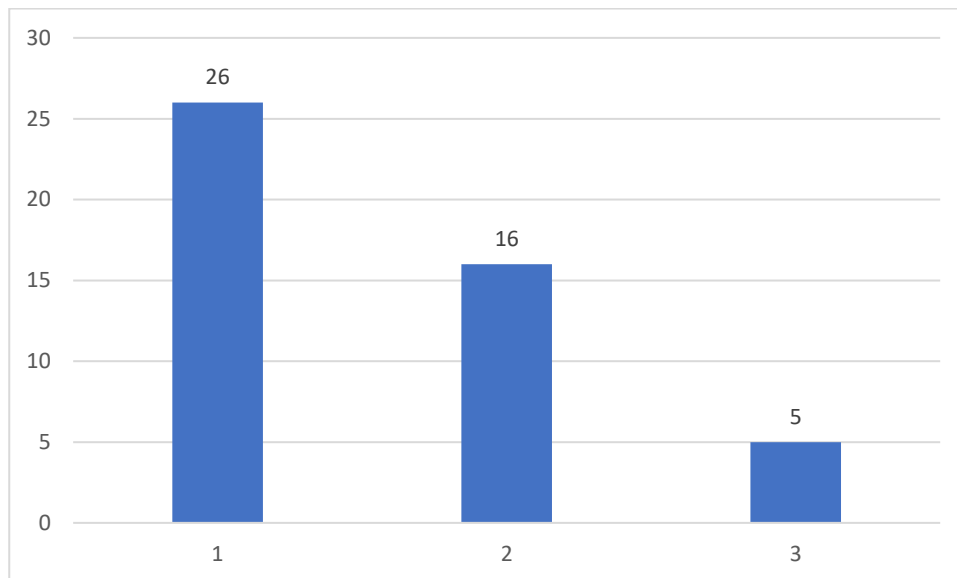
1. Staten er for passive
2. Kommuner kan spekulere i, at Stormrådet vil udbetale erstatning
3. Kommunerne mangler ressourcer
4. Kommunerne er ikke tilstrækkeligt forpligtiget til at samarbejde på tværs af kommunegrænser
5. Uklar byrdefordeling
6. Ved ikke / ønsker ikke at svare

Tema 5. Risikovillighed

A. Forestil dig, at du bor ved fjorden i et herligt kystområde med havudsigt. Men for nylig blev området ramt af oversvømmelse fra havet. Kommunen har øremærket penge til et projekt med en stormflodsbarriere ude ved fjordens udmundning, der vil sikre din bolig. Denne løsning tager 10 år at gennemføre. Du skal nu svare på, hvad du ønsker, der skal ske i de 10 år indtil stormflodsbarrieren er etableret. Der er i de 10 år fortsat en risiko for, at dit område vil opleve oversvømmelse, og dit hus kan lide voldsom skade.

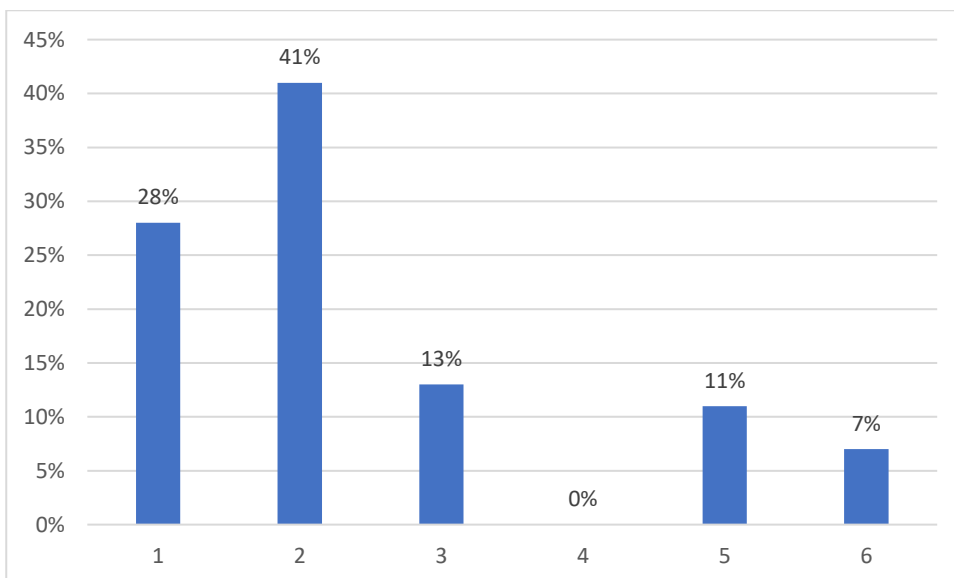
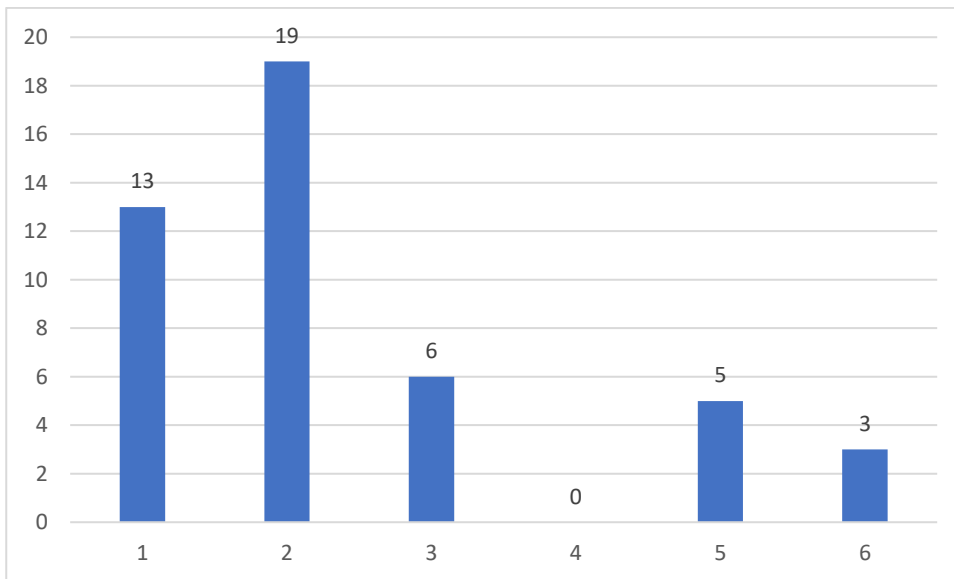
Kommunen har imidlertid tilbudt at etablere et jorddige, som kan beskytte dit lille lokalområde. Det kan være færdigt på et år, men det vil tage din havudsigt, og vil ikke senere blive fjernet.

Hvad gør du?



1. Du vil vente på den kommunale helhedsløsning og accepterer risikoen indtil da.
2. Du ønsker den lokale løsning med jorddige gennemført straks, selvom den vil være overflødig efter 10 år, når helhedsløsningen er blevet gennemført.
3. Ved ikke / ønsker ikke at svare

B. Kommunen får budgetproblemer og helhedsløsningen udskydes, så den først bliver færdig om 20 år. Samtidig trækker kommunen sit tilbud om et jorddige tilbage. Men hvis du som lodsejer vil medfinansiere helhedsløsningen, så kan den blive færdig tidligere.



1. Du beslutter at sælge huset og flytte til et mindre attraktivt område uden risiko for oversvømmelse.
2. Du vil gerne bidrage med et engangsbeløb på 150.000 kr., hvorefter helhedsløsningen gennemføres på 5 år.
3. Du vil gerne bidrage med et engangsbeløb på 75.000 kr., for at få helhedsløsningen gennemført som planlagt i løbet af 10 år.
4. Du vil gerne bidrage med et engangsbeløb på 25.000 kr., hvorefter helhedsløsningen gennemføres på 15 år.
5. Du accepterer at vente 20 år på beskyttelse og leve med risikoen indtil da.
6. Ved ikke / ønsker ikke at svare